

КОДЫ НЕИСПРАВНОСТИ	ТАБЛИЦА КОДОВ НЕИСПРАВНОСТИ	JATCO 4AT
-------------------------------	------------------------------------	------------------

■ Таблица кодов неисправности

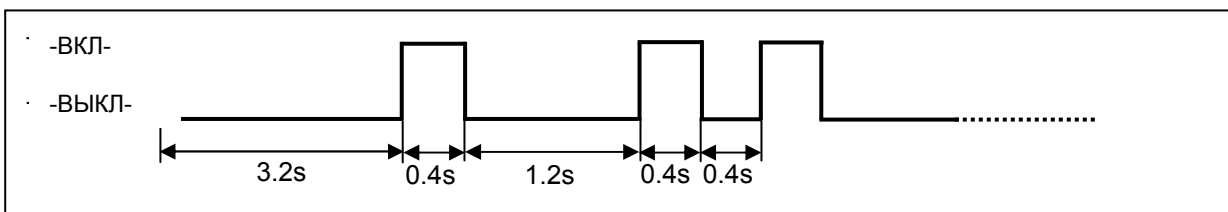
ДКН	ПОЛОЖЕНИЕ	СОСТОЯНИЕ	БЕЗОПАСНОЕ УПРАВЛЕНИЕ
55	Включатель переключения (включатель положения селектора)	Нет входного сигнала	- Рассматривает предыдущий диапазон как один поток. - Блокировка невозможна.
		Многократные входные сигналы от включателя переключения	- Определяет положение переключения согласно следующего приоритета: "D">"N">"P">"R">"2">"L" - Блокировка невозможна.
17	Датчик температуры масла	Обрыв цепи при управлении	Температура масла воспринимается как 80°С.
		Цепь разомкнута/замкнута	- Блокировка и 4-ая передача повреждены. - Давление линии → полностью открыта ДЗ
15	Датчик турбины	Нет входного сигнала	- Давления линии → полностью открыта ДЗ - Блокировка управляется основываясь на двигатель и изменения выходных сигналов.
22	Датчик скорости	Нет выходного сигнала или проблема входа сигнала отсутствует при движении	- Блокировка 3-ей передачи - Управление линией давления → Полностью открыта ДЗ - Блокировка не возможна.
44	Датчик скорости	Нет выходного сигнала	Скорость автомобиля = 0
41	Фрикцион блокировки	Механическая или гидравлическая неисправность	Блокировка не возможна
43	ЭКМ блокировки	Цепь разомкнута/замкнута	- Соленоид блокировки ВЫКЛ. - Блокировка не возможна.
48	ЭКМ давления	Цепь разомкнута/замкнута	- Соленоид давления ВЫКЛ. - Давление линии → Полностью открыта ДЗ
53	ЭКМ переключения А	Цепь разомкнута/замкнута	- 3-ая передача заблокирована - Блокировка не возможна.
58	ЭКМ переключения В	Цепь разомкнута/замкнута	- 3-я передача заблокирована - Блокировка не возможна
54	Датчик положения ДЗ	Вне диапазона	- Управление переключения → ДЗ полностью открыта
	Throttle signal wire	Неверная длительность импульса	- Давление линии → Полное открытие ДЗ - Блокировка не возможна.
75	Заземление электропроводки	ЭКМ давления замкнута	- ВЫКЛ ЭКМ давления.
		Цепь разомкнута	- Давление → полностью открыта ДЗ

■ Просмотр кодов неисправности

1. Просмотр диагностических кодов

При обнаружении диагностических кодов вспыхивает ДИАГНОСТИЧЕСКАЯ ЛАМПА. Чтобы прочитать диагностические коды, остановите ДИАГНОСТИЧЕСКИЙ ВКЛЮЧАТЕЛЬ (штырь "17" БУКП или клемма "L" РКПД) в блоке управления АКП. Идентифицируйте диагностические коды через высвечивание ДИАГНОСТИЧЕСКОЙ ЛАМПЫ, как показано в диаграмме ниже.

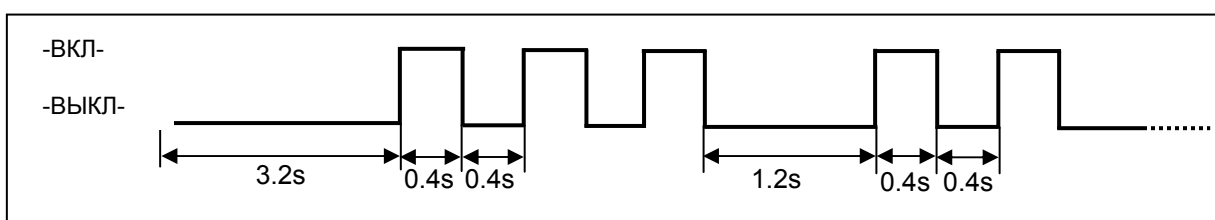
1) Если не имеется никакой обозначенной ошибки
Код 12 повторяется, чтобы быть обозначенным



2) Если имеется назначенный код ошибки

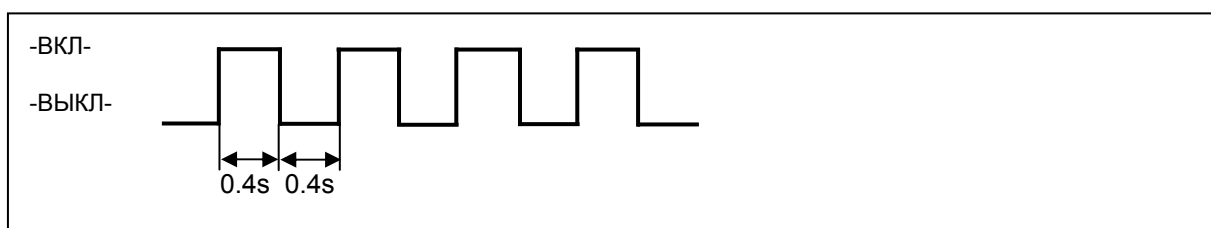
Во-первых, код 12 высвечивается три раза и затем высвечивается, как показано на диаграмме ниже, происходит три раза (пример: код 32) для каждого кода в порядке возрастания диагностических кодов.

Когда все диагностические коды высвечиваются, циклы сигналов вспыхивания путем возврата к коду 12.



2. Выявление ошибки

Когда ошибка обнаружена, ДИАГНОСТИЧЕСКАЯ ЛАМПА (Лампа питания) замигает автоматически, как показано ниже (1,25 Hz)



КОДЫ НЕИСПРАВНОСТИ	СТИРАНИЕ КОДОВ НЕИСПРАВНОСТИ	JATCO 4AT
-------------------------------	-------------------------------------	------------------

■ **Стирание кодов неисправности**

Коды неисправностей в БУКП могут быть стерты, как показано ниже.

* Перемещайте селектор как показано ниже:

(В пределах 10 сек: если нет, процесс стирания не гарантируется)

- 1) **Остановите двигатель.**
- 2) **Переведите селектор в положение "R" как минимум на 2 сек.**
- 3) **Включите зажигание.**
- 4) **Переведите селектор в положение "N" как минимум на 2 сек.**
- 5) **Переведите селектор в положение "D" как минимум на 2 сек.**
- 6) **Переведите селектор в положение "2" как минимум на 2 сек.**